



## *Torricella-Taverne in tasca: una nuova Newsletter elettronica ti aspetta!*

Anche sul fronte della comunicazione istituzionale e del contatto con la Cittadinanza il Municipio di Torricella-Taverne si muove a grandi passi.

Per rendere sempre più capillare, diretto e aggiornato il rapporto con te che vivi o lavori nel nostro Comune, abbiamo deciso di raddoppiare uno degli strumenti informativi più utilizzati.

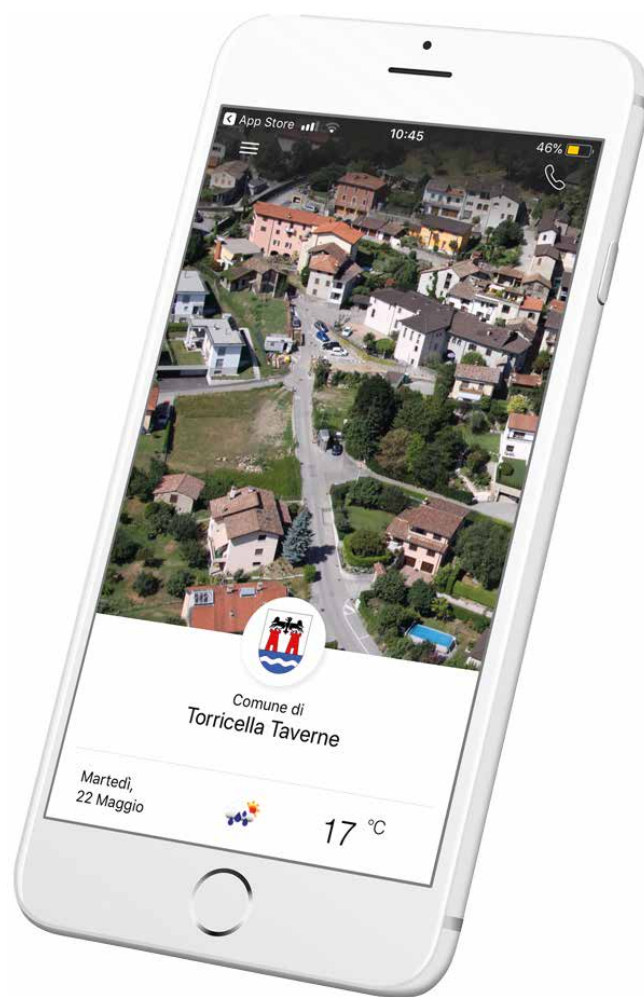
Accanto a questa pubblicazione cartacea TT Informa e a singoli volantini distribuiti nelle bucalettere in casi di urgenza, ecco la **nuovissima app elettronica**, da subito a tua disposizione sia su dispositivi (cellulari e tablet) Android che iOS scaricando la piattaforma gratuita TinT (Ticino in Tasca).

La prima versione dell'applicazione non verrà più aggiornata: consigliamo pertanto di scaricare la nuova versione "Ticino in tasca". Questa piattaforma viene già utilizzata da altri Comuni (Bellinzona, Cadempino e Castel San Pietro) ed è destinata a crescere ulteriormente.

Consultarla è facilissimo: una volta entrato nell'app "Ticino in tasca", clicca su Torricella-Taverne e ti si apre la homepage. In alto a sinistra, sullo schermo, cliccando sul simbolo (tre righe orizzontali) puoi accedere a tutte le sezioni e a tutte le informazioni sul nostro Comune e dei suoi principali servizi: dagli eventi in programma alla Meteo del giorno, dal calendario della raccolta rifiuti alla sezione Segnalazioni, in cui puoi - appunto - segnalare situazioni anomale, disservizi, necessità/richieste di intervento.

Oltre alla nuovissima app, siamo pronti con il lancio della **Newsletter elettronica** che ha il vantaggio di essere più immediata, più aggiornata, più rapida e, non da ultimo, meno costosa di quella cartacea.

Chi non si fosse ancora iscritto alla Newsletter può sempre farlo scrivendo all'indirizzo di posta elettronica [cancelleria@torricella-taverne.ch](mailto:cancelleria@torricella-taverne.ch).



Scarica l'app gratuita "Ticino in tasca", iscriviti alla Newsletter e fatti sapere come migliorarla ulteriormente.



## *Andiamo a scuola a piedi? PEDIBUS*

### *Un'iniziativa a favore della mobilità lenta*

La direzione dell'istituto scolastico di Torricella-Taverne e Bedano, in collaborazione con l'Ufficio tecnico e con l'Assemblea genitori, ha definito negli scorsi mesi dei percorsi casa-scuola sicuri, inaugurando il progetto Pedibus, così da permettere un'implementazione della mobilità lenta.

Ma di cosa si tratta? Il progetto Pedibus, letteralmente un autobus che va a piedi, è un esempio di strategia efficace per promuovere la mobilità lenta lungo il percorso casa-scuola. Esso effettua fermate regolari e fa a capo di adulti che accompagnano a piedi i ragazzi.

Questo permette ai ragazzi coinvolti di sviluppare la capacità di osservazione del territorio, di fare movimento, di esplorare il proprio quartiere, come pure di arrivare a scuola in compagnia e in tranquillità.

Sul nostro territorio la prima linea del Pedibus è entrata in funzione martedì 24 aprile, grazie alla disponibilità dell'Assemblea genitori che ha saputo coordinare gli accompagnatori. Particolarità del progetto, la linea numero 3 che

tocca due territori comunali, partendo da Bedano Paese per raggiungere l'Istituto scolastico situato sul territorio di Torricella-Taverne. Il Pedibus circola regolarmente il martedì e il giovedì ad eccezione della tratta proveniente da Bedano, che circola solo il martedì.

I bambini che intendono partecipare devono presentarsi alle partenze all'orario indicato e aggregarsi al gruppo che transiterà davanti alle fermate. Sarà importante indossare la pettorina, il triangolo o la fascia catarifrangente ricevuta ad inizio anno scolastico.

Sul sito internet della scuola, [www.scuoletaverne.ch](http://www.scuoletaverne.ch), nella sezione albo, si trovano gli orari delle singole linee, nonché eventuali aggiornamenti.

Chi fosse interessato ad accompagnare a scuola i bambini, può prendere contatto con l'Assemblea genitori o eventualmente con la direzione dell'istituto scolastico.





## *Picasso a Taverne*

Ha avuto pieno successo, venerdì 25 e sabato 26 maggio la manifestazione *Picasso si è fermato anche a Taverne*, organizzata dall'Associazione Muro d'argine. Scandita sull'arco di due giorni e sostenuta dal Municipio, ha avuto per protagonisti alcune classi di scuola elementare e media di Airolo, Savosa, Massagno e, naturalmente, Taverne (la 5E del maestro Danilo Fontana), nonché gli artisti della Scuola di scultura di Villa Luganese: accanto al fondatore, Casimiro Piazza, Arlene Richina Zucchetti, Valentina Bubba, Salvatore Arnaboldi, Mara Realini, Giacomo Antonini, Yldo Soldati, Edgar Prêtre, Heidi See, Ramona Bentele, Erminia Pagnamenta, Evelyn Quinn, Roberta Rosa, Ornella Schneit e Rosanna Weick.

L'aspetto più importante per il nostro Comune consiste nella prima fase del rifacimento delle opere che gli allievi del nostro Istituto scolastico, allora diretto

da Carlo Barca e oggi affidato a Edy Zellweger, avevano realizzato sul muro che collega il Ponte Vecchio e quello di via Industria, lungo circa 570 metri. Nel frattempo una parte importante di quei lavori ha subito un fatale degrado e ora, a tappe, si procederà con la sua rimessa in sesto. Le prime opere "restaurate" sono dunque tornate al loro posto, cosa di cui si sono compiaciuti, nei loro saluti a partecipanti, il Vicesindaco Franco Voci e il capo dicastero Cultura e Tempo libero Michele Ferrario.

Dal canto loro, gli artisti partecipanti hanno realizzato per l'occasione una rilettura molto personale e moderna di *Guernica* (1938), il capolavoro di Pablo Picasso. Presieduta da Fabrizio Dellavia, l'Associazione Muro d'argine è stata costituita proprio per salvaguardare il progetto originario lungo l'omonimo muro organizzando eventi artistici e ricreativi.

# *Nuovo Regolamento per il servizio raccolta e smaltimento dei rifiuti (tassa sul sacco)*

Il Consiglio di Stato ha fissato il termine ai Comuni per adattare i propri regolamenti in materia entro il 30 giugno 2019.

Per prepararsi al meglio a questo importante cambiamento, il Municipio ha costituito una Commissione municipale di lavoro, già operativa, secondo queste principali prerogative e obiettivi che intende assolutamente raggiungere:

1) garantire la corretta disciplina ambientale ed ecologica.

2) oculata e attenta analisi finanziaria.

3) informazione capillare e chiara a tutta la popolazione.

L'intenzione del Municipio è quella di applicare il nuovo Regolamento ad inizio 2019, come pure, di aggiornare l'intera popolazione sugli sviluppi dei lavori amministrativi e pratici che si susseguiranno nei prossimi mesi.

## *Nuovi contenitori interrati (RSU) A partire dal 7 giugno 2018*

Si avverte la popolazione e tutta l'utenza, che il nuovo punto di raccolta rifiuti è ubicato in Via Industria (**vedi foto 1**).

Il nuovo punto di raccolta è esclusivamente per rifiuti solidi urbani (RSU).

Inoltre informiamo tutta l'utenza, che il punto di raccolta di Via Comunale è ora attrezzato con nuovi contenitori interrati (**vedi foto 2**).

I cassonetti esistenti verranno rimossi.

Anche in questo caso il punto di raccolta è esclusivamente per rifiuti solidi urbani (RSU).

*Confidiamo nella comprensione e collaborazione  
L'Ufficio tecnico comunale*



## *Un po' di Torricella in Brasile*

Un amico ci ha informati dell'esistenza, nel lontano Brasile, e più precisamente nella regione amazzonica di Manicoré, a circa 400 km di distanza dalla capitale Manaus, di un pozzo d'acqua che porta il nome del nostro Comune, o meglio della frazione di Torricella.

Incuriositi, siamo andati a verificare ed effettivamente così è. A scegliere il nome da dare a questo pozzo - Poço Torricella - è stato un nostro Concittadino che ha finanziato, una decina di anni or sono, la realizzazione dell'opera. Profondo 121 metri, dotato di un serbatoio di 5'000 litri e in grado di garantire un gettito di 8'000 litri all'ora, è considerato come una "benedizione" dagli abitanti del Bairro Santa Inês, dove la popolazione vive in condizioni neppure lontanamente paragonabili alle nostre: prima della sua costruzione, l'acqua o mancava quasi completamente a causa della siccità o era imbevibile poiché la maggior parte dei corsi d'acqua sono inquinati dal mercurio, utilizzata per l'estrazione dell'oro, così praticata nella regione.

La regia dell'intero progetto umanitario Agua para Vida (destinato a favelas cittadine, villaggi di campagna e comunità isolate) è dell'Associazione Svizzera per l'aiuto all'Amazzonia Lanteriana, fondata nel 1979.

Il Municipio e tutta la Comunità si complimentano con il nostro Concittadino - che ha chiesto di rimanere anonimo - ma che con il suo gesto ha fatto onore al nome di Torricella legandolo a una necessità primaria di ogni essere umano.

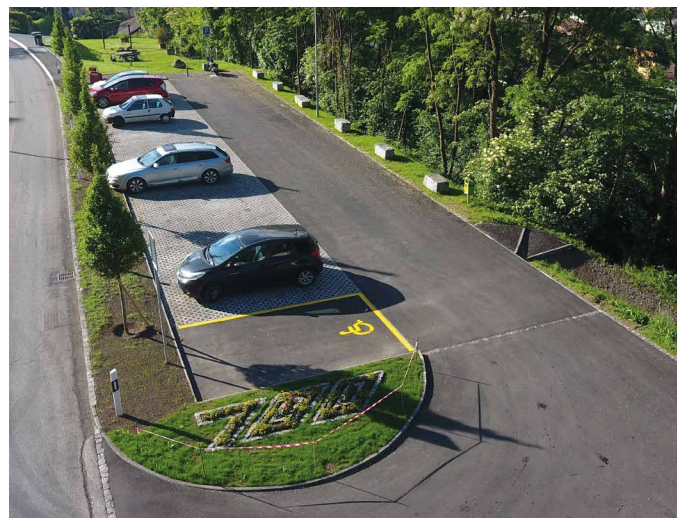


1



2





## *Molto di più di un parcheggio!*

Ventinueve comodi stalli per automobili, di cui uno riservato a persone con disabilità, alcuni interrati per i rifiuti solidi urbani, un punto raccolta per indumenti usati, alcuni grossi massi in pietra che possono essere utilizzati quali panchine per una breve sosta, l'adiacente parco giochi per bambini e una nuova alberatura con piante appositamente scelte per non imbrattare le carrozzerie delle automobili in sosta. Inoltre è prevista l'installazione di una super colonna di nuova generazione per la ricarica rapida di veicoli elettrici. Non da ultimo l'opera ha permesso anche di rinnovare il sentiero che inizia dalla parte centrale del parcheggio e che porta direttamente in Via Rainèd.

È questo il rinnovato Parcheggio nella Piazza del 700° progettato dallo Studio Ezio Tarchini Ingegneria SA ed eseguito dalla Ditta Pavicerswiss Sagl di Taverne, lungo la strada che collega Taverne e Torricella. Un'opera che il Municipio, in piena sintonia con il Consiglio comunale, ha presentato il 7 giugno scorso alla Cittadinanza.

Presenti il Sindaco **Tullio Crivelli**, il capodicastero Traffico **Michele Ferrario** e il Vicesindaco **Franco Voci**, è stato quest'ultimo a sottolineare la volontà del Municipio di realizzare nuove infrastrutture in favore dell'intera cittadinanza, sottolineando nella fattispecie il contributo dato dal

collega **Lorenzo Montini**, assente (come il collega **Francesco Giudici**) per altri impegni concomitanti. "Non si tratta solo di un parcheggio" ha sottolineato Voci "bensì di una zona particolarmente utilizzata che aveva perso il proprio decoro. Ma altri progetti attendono di essere terminati nel campo della mobilità (in particolare quella lenta e quella studiata per gli utenti più piccoli), dei rifiuti (completamento degli interrati), delle infrastrutture (dalla Fitodepurazione ai Monti all'attesissimo inizio del cantiere della nuova Scuola dell'infanzia e di tutto il comparto Traversee).

Il momento conviviale – allietato da un ottimo aperitivo - ha anche permesso di presentare a tutta la popolazione l'Associazione **Castrum Tabernarum**, presieduta da **Alessandro Casartelli**, che da alcuni anni si sta impegnando per far rivivere i ruderi dell'Antico Castello di Taverne e rivalorizzare l'intera area boschiva sottostante. Anche in questo caso il Municipio segue con attenzione il progetto, affidato all'arch. **Andrea Palladino** e all'archeologa **Christiane De Micheli**, e non mancherà di fare la propria parte in sinergia con altri enti pubblici e privati che dovranno assicurare il proprio contributo. All'Associazione – ha sottolineato Casartelli - può aderire chiunque versando la tassa annuale di CHF 30.

Per maggiori informazioni: [www.castrumtabernarum.ch](http://www.castrumtabernarum.ch)



## Aiutateci a contenere la zanzara tigre!



### Perché lotta alla zanzara tigre?

- Per salvaguardare la qualità di vita: è una zanzara molto aggressiva, punge ripetutamente, prevalentemente di giorno e colonizza l'ambiente urbano
- Per evitare il rischio di malattie: questa specie di zanzara è una potenziale portatrice di numerose gravi malattie

### Cosa fanno i Comuni e il Gruppo cantonale di Lavoro Zanzare (GLZ)?

- Dal 2000 il GLZ svolge una sorveglianza preventiva sul territorio ticinese
- I comuni collaborano con il GLZ sia per la sorveglianza che per trattamenti contenitivi effettuati prevalentemente su suolo pubblico

### Come riconoscerla

- Assomiglia ad una qualsiasi zanzara sia per forma che per dimensioni (ca. 0.5 - 1 cm), ma è nera con striature bianche (dimensioni reali, vedi immagine a lato)



### Come si sviluppa

- Ogni zanzara femmina depone nella sua vita, che dura ca. 1 mese, centinaia di uova, le quali in una settimana diventano nuovi adulti, che a loro volta deporranno altrettante uova ciascuno, ecc.
- Le uova sono deposte prevalentemente in piccole raccolte d'acqua ferma: la quantità di un bicchiere è sufficiente!
- La zanzara tigre appiccica le sue uova al contenitore, la schiusa di queste non è simultanea, le uova possono sopravvivere a secco anche per parecchi mesi, superando anche l'inverno per poi schiudersi appena sono sommerse nuovamente con acqua

### Come si diffonde

- Non è una buona volatrice (copre solo brevi distanze – meno di 100 metri), quindi si riproduce dove è osservata
- La zanzara tigre compie i suoi lunghi spostamenti entrando da clandestina a bordo di un qualsiasi mezzo di trasporto (autovetture, camion, container, ecc.)

### Cosa potete fare voi

- La collaborazione dei cittadini è fondamentale!
- Per interrompere lo sviluppo bisogna toglierle l'acqua ferma: attorno alle nostre case ci sono numerosi contenitori che si possono riempire con l'acqua piovana o mediante irrigazione, diventando così potenziali focolai; nelle acque in movimento (corsi d'acqua, fontane, ecc.) le larve invece non riescono a sopravvivere
- Se osservate un qualsiasi caso sospetto contattate il GLZ!

Per ulteriori informazioni e/o segnalazioni:

<http://www.ti.ch/zanzare/>

Gruppo cantonale di Lavoro Zanzare (GLZ)

Antenna Istituto di Microbiologia Applicata,  
via al Castello,  
6952 Canobbio

091 935 00 46

telefono:

e-mail:

[gss-us.zanzaratigre@ti.ch](mailto:gss-us.zanzaratigre@ti.ch)

## In che modo la si può combattere?



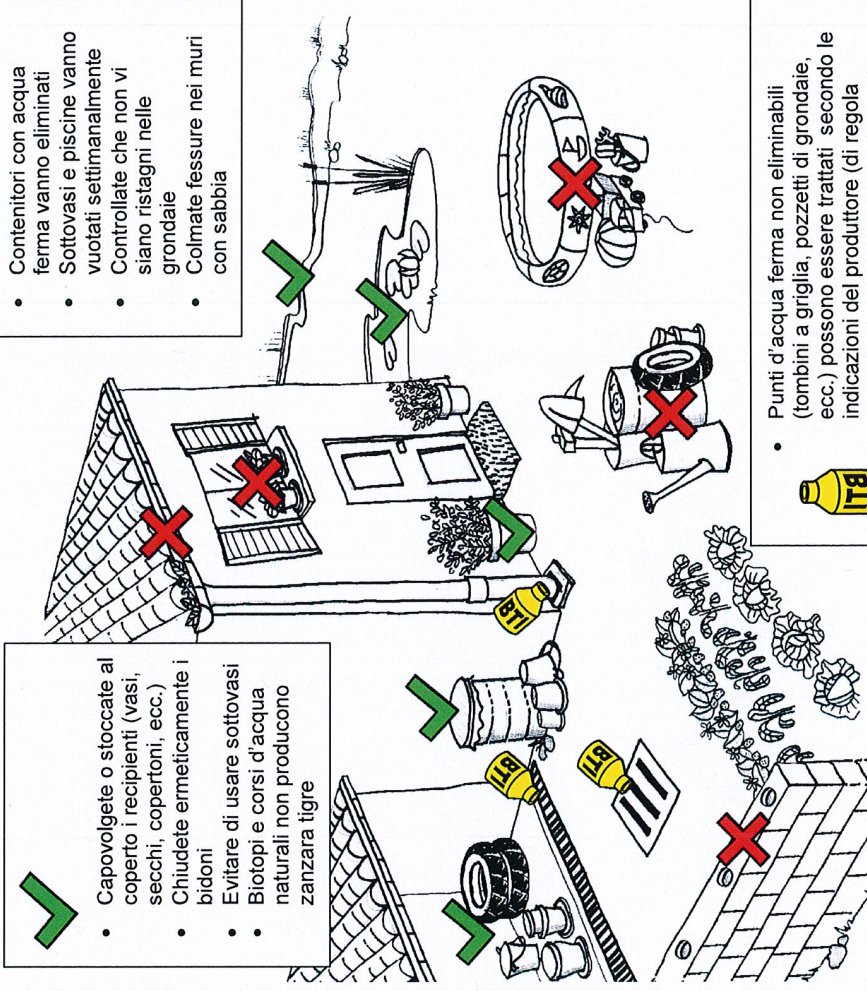
- Da aprile a novembre evitate di tenere all'aperto qualsiasi contenitore che possa riempirsi d'acqua: capovolgetele e/o staccatele sotto una tettoia
- Sottovasi, piscine per bambini, abbeveratoi ecc. devono andare a secco almeno una volta a settimana
- Chiusete ermeticamente i bidoni per l'irrigazione quando non piove
- Nei biotopi e nei corsi d'acqua non si sviluppa la zanzara tigre: pesci e anfibii si nutrono delle loro larve
- La zanzara tigre si può sviluppare anche in piccole fessure nei muri ove ristagna acqua: colmatele di sabbia



- Contenitori con acqua ferma vanno eliminati
- Sottovasi e piscine vanno vuotati settimanalmente
- Controllate che non vi siano ristagni nelle grondaie
- Colmate fessure nei muri con sabbia



- Capovolgete o staccate al coperto i recipienti (vasi, secchi, copertoni, ecc.)
- Chiusete ermeticamente i bidoni
- Evitate di usare sottovasi
- Biotopi e corsi d'acqua naturali non producono zanzara tigre



- Punti d'acqua ferma non eliminabili (tombini a griglia, pozzetti di grondaia, ecc.) possono essere trattati secondo le indicazioni del produttore (di regola settimanalmente) con un prodotto a base di *Bacillus thuringiensis israeliensis* (BTI)



© Gruppo cantonale di Lavoro Zanzare / E. Flacio - L. Engeler  
Illustrazioni: I. Forini - L. Engeler - F. Pace 2014



# Vorresti la bici? Faccelo sapere...

Il Municipio di Torricella-Taverne sta valutando se mettere a disposizione della Cittadinanza alcune postazioni con un certo numero di biciclette che chiunque potrebbe utilizzare per i propri spostamenti.

Poiché si tratta di un investimento importante, e prima di decidere se effettuare quantomeno un test, ti chiediamo di dedicare qualche minuto a questo sondaggio anonimo, rispondendo con la massima sincerità. In base alla partecipazione e ai risultati, decideremo quale seguito dare a questa iniziativa che intende favorire, da un lato, una mobilità più sana e pulita, dall'altro, facilitare i collegamenti tra le frazioni del nostro Comune, poco servito dai mezzi pubblici.

Grazie sin d'ora!



## Sondaggio

Da inviare: Cancelleria comunale | Via alla Chiesa 40 – 6808 Torricella | [cancelleria@torricella-taverne.ch](mailto:cancelleria@torricella-taverne.ch)  
Termine inoltro: 31.07.2018

1. Sei interessata/o ad usufruire di un simile servizio?

☐ SÌ ☐ NO

2. Con quale frequenza pensi di farne uso?

☐ quotidianamente ☐ almeno 3x settimana  
☐ 1-2 al mese ☐ 2-5 volte all'anno

3. Quando te ne serviresti?

☐ tempo libero ☐ tragitto casa-lavoro

4. In quale stagione?

☐ tutto l'anno ☐ primavera-autunno

5. La bicicletta deve essere

☐ elettrica ☐ tradizionale

6. Utilizzeresti la bicicletta anche se non fosse elettrica?

☐ SÌ ☐ NO

7. Dove vorresti che venissero posizionate le stazioni di stallo?

☐ Stazione FFS ☐ Centro Carvina  
☐ Scuole Traverssee ☐ Piazza San Rocco Torricella  
☐ Municipio ☐ Altro / Dove?

8. Quanto saresti disposto a pagare per una tessera abbonamento?

☐ nulla ☐ fino a 20 CHF/anno  
☐ fino a 50 CHF/anno

9. Ritieni giusto che il Comune (co)finanzi un simile servizio?

☐ SÌ ☐ NO

10. Preferiresti che il Comune partecipasse, come ora, all'acquisto individuale di una bicicletta elettrica (fino a un massimo del 10% del prezzo o di 300 CHF)?

☐ SÌ ☐ NO

11. Quanti anni hai?

☐ 15-25 ☐ 26-40  
☐ 41-60 ☐ oltre 60

12. Sesso

☐ maschile ☐ femminile

13. In che via abiti?

### Editore

Comune di Torricella Taverne  
Via alla Chiesa 40 – 6808 Torricella  
+41 (0)91 935 75 10  
[cancelleria@torricella-taverne.ch](mailto:cancelleria@torricella-taverne.ch)

### Progetto grafico e impaginazione

Accentrix SA  
Via Ungè 22 – 6808 Torricella  
+41 (0)91 950 83 83  
[info@accentrix.ch](mailto:info@accentrix.ch)

### Stampa

Fratelli Roda SA  
Zona industriale 2 – 6807 Taverne  
+41 (0)91 935 75 75  
[info@fratelli-roda.ch](mailto:info@fratelli-roda.ch)